

PROWSE POINT MILITARY CEMETERY

Deze begraafplaats voelt nauw verbonden met het omringende landschap. Vanaf de top van een licht glooiende heuvel strekken de rijen oorlogsgraven zich voor je uit terwijl je de begraafplaats betreedt. William Cowlishaw ontwierp de begraafplaats en plaatste het Cross of Sacrifice op het hoogste punt naast een poel. Om de grens tussen de begraafplaats en het omliggende landschap te verzachten, plantte hij een haag. Vanaf deze plek heb je zicht op de donkere bomen van het nabijgelegen Ploegsteertbos.

In dit gebied werd gedurende de Eerste Wereldoorlog hevig gevochten. In oktober 1914 werd de sterke Duitse opmars hier echter tot stilstand gebracht door de 1st Somerset Light Infantry, onder leiding van Charles Prowse. Sindsdien staat deze locatie bekend als Prowse Point. In november 1914 waren het de Royal Dublin Fusiliers en het Royal Warwickshire Regiment die hier voor het eerst hun gesneuvelden begroeven. De begraafplaats werd gebruikt door eenheden die er standhielden tot april 1918.

Het register, de plattegrond en het gastenboek van de begraafplaats bevinden zich bij de ingang.



© Crown Copyright



Mannen van de Royal Dublin Fusiliers in de frontlinie bij Prowse Point, november 1914 © IWM Q 56168



PROWSE POINT MILITARY CEMETERY

COMMONWEALTH
WAR GRAVES

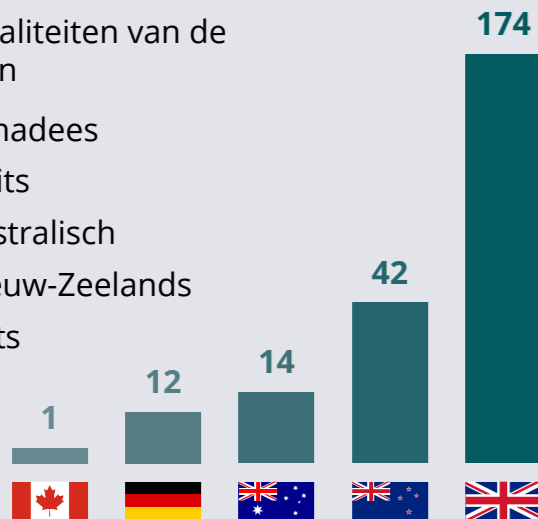
Totaal aantal graven **243**



- Geïdentificeerd
- Niet geïdentificeerd

Nationaliteiten van de troepen

- Canadees
- Duits
- Australisch
- Nieuw-Zeelands
- Brits



© Mike St Maur Sheil



Voor meer informatie kan je deze code scannen.



V.U. Nathalie Dumon, CWGC Elverdingestraat 82, 8900 Ieper - Cover Jan D'Handt Atelje D

1922: een vroege foto van Prowse Point Cemetery met houten kruisen, maar een nieuw Cross of Sacrifice © CWGC



MAJOR CHARLES PROWSE

Dit is de enige CWGC-begraafplaats in België die genoemd is naar een persoon. Charles Prowse was sinds zijn 20 jaar een beroepsofficier. Hij diende in de Zuid-Afrikaanse oorlog (1899-1902) en nam deel aan de Bevrijding van Ladysmith in 1899. Toen in 1914 de Eerste Wereldoorlog uitbrak, werd hij naar Frankrijk gestuurd met de 1st Somerset Light Infantry en vocht hij in de brutale eerste gevechten van de oorlog. Voor zijn daden in oktober 1914 ontving Charles het Distinguished Service Order en later werd hij benoemd tot Brigadier General. Op de eerste dag van de Slag aan de Somme in 1916 raakte hij ernstig gewond en overleed hij aan zijn verwondingen. Hij werd begraven op Louvencourt Military Cemetery in Frankrijk. We herdenken ook zijn oudere broer, Captain Cecil Prowse van de Royal Navy, die met zijn schip HMS *Queen Mary* ten onder ging in de Zeeslag bij Jutland. Zijn naam staat op ons Portsmouth Naval Memorial.

1



BIJZONDERHEDEN

1 Ga naar het perk vlak voor de ingang. Deze begraafplaats bestaat eigenlijk uit vier kleine begraafplaatsen. Elk perk bevat graven uit specifieke periodes en eenheden. Bezoek elke groep met de klok mee vanaf de ingang en maak een reis door de geschiedenis van dit gebied.

Perk II. Dit klein perkje werd hier als eerste aangelegd. Bijna alle soldaten die hier begraven werden, sneuvelden in november 1914, slechts enkele maanden na de start van de oorlog, toen Britse en Duitse troepen hier voor het eerst vochten.

2 Perk I. Voor het kruis. Hier vind je mannen van het Royal Warwickshire Regiment, de Royal Dublin Fusiliers en de Argyll and Sutherland Highlanders die in het voorjaar van 1915 sneuvelden bij het houden van de positie in de buurt, een job die altijd gevaren met zich meedroeg.

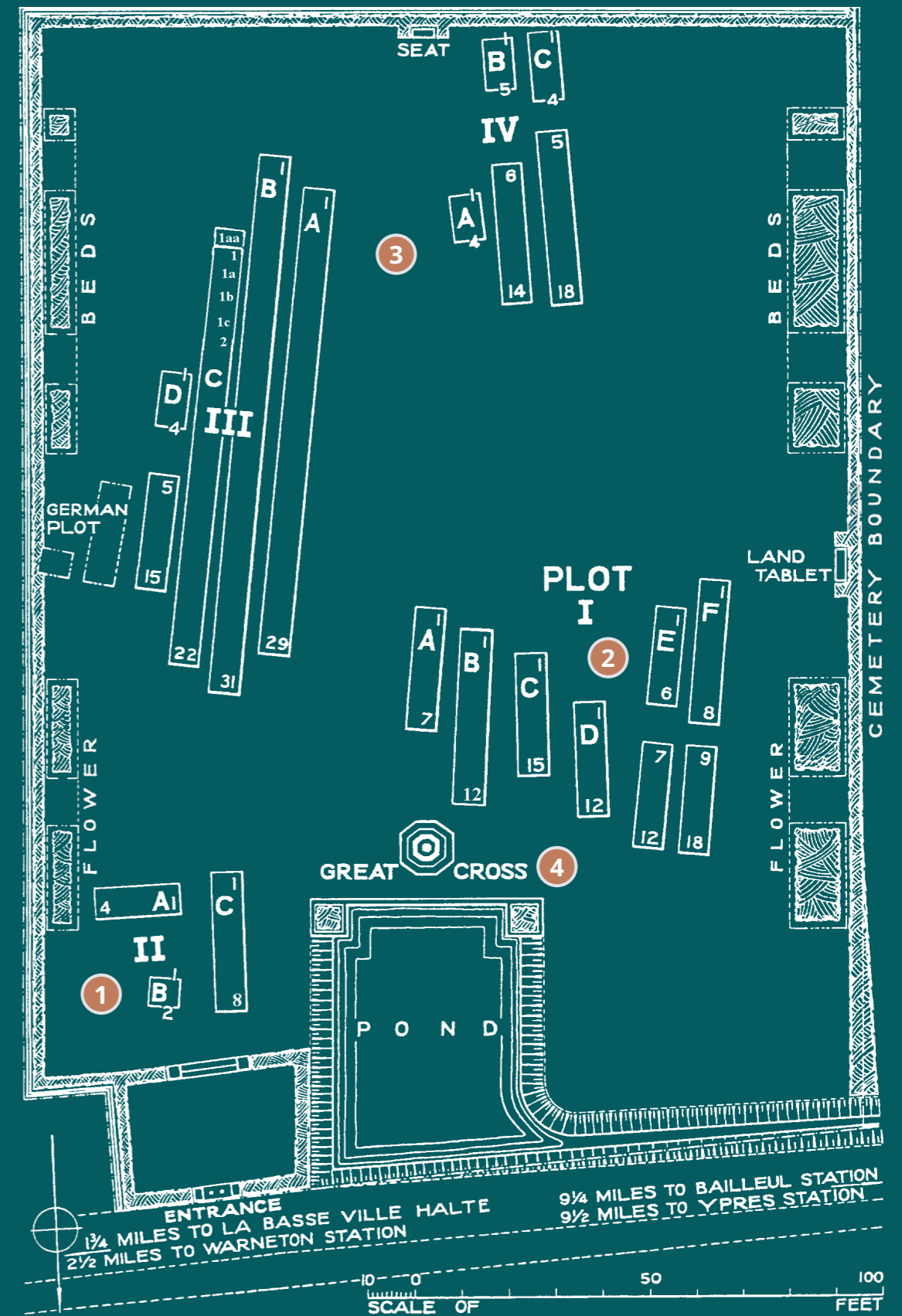
3 Perk IV. De mannen die hier begraven liggen, vochten samen met de Nieuw-Zeelandse troepen. Dit perk werd aangelegd in de zomer van 1917, toen

de Nieuw-Zeelandse divisie hier in de buurt vocht voordat ze naar Passendale vertrok om daar te vechten. Op dit perk liggen vrijwel uitsluitend Nieuw-Zeelandse soldaten begraven.

Perk III. Dit is het grootste perk hier. Hier werden van midden tot eind 1917 militairen begraven en je zal er veel Nieuw-Zeelandse, Australische en Britse zien. Let op de Duitse grafstenen hier. Dit gebied ging in het voorjaar van 1918 verloren aan de Duitsers, die hun mannen hier begroeven.

4 Ga naar het Cross of Sacrifice en kijk naar het uitzicht over het landschap.

Aan de overkant van de velden, vlak voor de begraafplaats, bevindt zich een kleine CWGC-begraafplaats Mud Corner Cemetery is de laatste rustplaats van 85 militairen die bijna allemaal dienden bij de Australische en Nieuw-Zeelandse troepen. Achter de begraafplaats ligt het Ploegsteertbos, het belangrijkste kenmerk van deze sector tijdens de oorlog.



In de buurt

Aan de linkerkant van deze begraafplaats bevindt zich het Christmas Truce Memorial. Het Ploegsteertbos en de CWGC-begraafplaatsen zijn op loopafstand te vinden.

Westtoer-fietsroutes in de buurt

- Gent-Wevelgem in Flanders Fields - 128 km
- Gent-Wevelgem in Flanders Fields - 100 km
- Hellingenroute Heuvelland
- Unieke vergezichten over de Westhoek

Drempelvrije toegang

- Drempelvrije toegang
- Parkeerplaatsen
- Banken aanwezig op de begraafplaats